

## **MANUAL DA FAMÍLIA - E.F. ANOS INICIAIS - 2025**

---

Queridos alunos e familiares;

Em primeiro lugar **SEJAM BEM-VINDOS!** É com grande satisfação que a Escola abre suas portas para recebê-los.

Parafraseando Augusto Cury, qual é a escola dos nossos sonhos? Para nós, é a escola que educa os jovens para extraírem segurança da terra do medo, sorriso das lágrimas e sabedoria dos fracassados. A escola dos nossos sonhos une a seriedade de um executivo e a alegria de um palhaço. Na escola dos nossos sonhos cada criança/adolescente é uma joia única. Nela os professores e alunos escrevem uma belíssima história, são jardineiros que fazem da sala de aula um canteiro de pensadores.

Qual é a família dos nossos sonhos? A família dos nossos sonhos não é perfeita. Não tem pais infalíveis, nem filhos perfeitos. Mas aquelas em que pais e filhos têm coragem de dizer um para o outro eu te amo, eu exagerei, desculpe-me. Na família dos nossos sonhos não há heróis nem gigantes, mas amigos. Um lugar simples, mas onde há gente feliz.

Esse é o nosso sonho e que se torna o diferencial da nossa instituição perante a parceria existente entre nós: Valorizamos os nossos clientes, alunos e todos envolvidos direta ou indiretamente no contexto escolar, no prisma de todas as suas necessidades para conosco! Verdadeiramente, nos orgulhamos e estamos felizes por tê-los aqui.

Neste Manual você encontrará a proposta pedagógica da escola que escolheu, e saberá o porquê pode confiar nela: sistemas de avaliação, setores de atendimento, reuniões, cronogramas, horários escolares, enfim, é a nossa rotina junto ao seu filho! Nosso atendimento se dá em tempo integral, tanto no que se refere ao desenvolvimento de atividades pedagógicas quanto na disposição e no prazer que temos em recebê-los.

Estaremos sempre à disposição para quaisquer esclarecimentos.  
Um forte abraço a todos!

Arcione Terezinha de Miranda – Mantenedora/Diretora  
Andréa Miranda – Diretora Pedagógica  
Renilson Miranda – Diretor Administrativo e de Tecnologia  
Andiara Mizael - Coordenadora Pedagógica do 1º ao 9º ano

## SETORES DE ATENDIMENTO

*“Atendimento ao cliente não é uma técnica a ser implantada, mas uma postura a ser cultivada.”*  
**MÁRIO PERSONA**

- Todo e qualquer assunto referente à parte administrativa e pedagógica da escola deverá ser tratado com as profissionais responsáveis (Direção e Coordenação) e agendado previamente.
- Os professores, no horário de aula não estão autorizados a atender os pais pessoalmente e/ou por telefone. A coordenação e/ou secretária fará a mediação entre pais e professores e agendará reuniões individuais, em horários livres de cada professor(a), caso necessário. Já os recados poderão ser repassados na secretaria do colégio, pelo telefone e/ou WhatsApp.

<b>COORDENAÇÃO DO COLÉGIO KELLY MIRANDA</b>	
Coordenadora do Integral e Educação Infantil (manhã e tarde)	Amanda Fernandes
Coordenadora Pedagógica do Ensino Fundamental Anos Iniciais e Finais (manhã e tarde)	Andiara Mizael
Coordenadora Pedagógica do Programa Bilíngue	Vanessa Leroy
<b>DEPARTAMENTO FINANCEIRO</b>	
Igor Miranda	
<b>SECRETARIA</b>	
Mariza de Fátima Rafaela Miranda Érika Karina	
<b>ASSISTENTE DA COORDENAÇÃO PEDAGÓGICA</b>	
Amanda Alícia	
<b>AGENTES DE SERVIÇOS ESCOLARES</b>	
Rosa Arcangela Elimar de Fátima Ana Flávia Wanda Acácio	
<b>MONITORAS</b>	
Beatriz Melo Meiriele Fernanda Maria Luiza Jussiana Santos Roziane Nogueira	

## DOCENTES DO E.F. ANOS INICIAIS

### MANHÃ

Turma(s)	Professora(s)	
1º ano		Daniela
2º ano		Cléia
3º ano		Regiane
4º ano		Débora P.
5º ano		Andréia

## DOCENTES DO E.F. ANOS INICIAIS TARDE

Turma(s)	Professora(s)	
1º ano		Daniela
2º ano		Débora C.
3º ano A		Juliana S.
3º ano B		Débora P.
4º ano		Roberta
5º ano		Juliana

## ESPECIALISTAS DO E.F. ANOS INICIAIS

				
<b>DÉBORA – 1º E 2º ANO LÍNGUA INGLESA</b>	<b>NÁDIA – 3º AO 5º ANO LÍNGUA INGLESA</b>	<b>JÚNIA EDUCAÇÃO FÍSICA</b>	<b>WADSON ARTE</b>	<b>BRENO ROBÓTICA</b>

## COMPONENTES DO PROCESSO EDUCATIVO

*“Ninguém nasce feito,  
é experimentando-nos no mundo  
que nós nos fazemos.”*  
**PAULO FREIRE**

A harmonia e o sucesso da formação do educando são resultado da ação conjunta entre escola e família. A Escola entende que, para consolidação do processo ensino e aprendizagem, procedimentos e normas tornam-se essenciais.

Acreditamos que o respeito às regras é fator primordial na formação da cidadania e no fortalecimento da liberdade individual. O conhecimento e o exercício das regras de funcionamento da escola são pressupostos para o pleno êxito do processo educativo, e encontram-se em nosso **REGIMENTO ESCOLAR**.

### 1 HORÁRIOS:

<b>Ensino Fundamental Anos Iniciais e Finais manhã</b>	<b>1º ao 9º ano</b>	<b>Entrada: 7h Saída: 11h:25 6º horário: 12h15</b>
<b>Ensino Fundamental Anos Iniciais Tarde</b>	<b>1º ao 5º ano</b>	<b>Entrada: 13h Saída: 17h:25 6º horário: 18h15</b>

Atenção:

- Somente será liberado para ir embora sozinho, o aluno devidamente autorizado pelos seus responsáveis.

## MANUAL DA FAMÍLIA - E.F. ANOS INICIAIS - 2025

---

### 2 DÚVIDAS FREQUENTES

- **O que acontece quando o aluno precisa sair antes do horário?**

Os responsáveis devem entrar em contato com a Secretaria que após a autorização da Coordenação Pedagógica, providenciará o encaminhamento do aluno no horário combinado.

- **Como proceder se outra pessoa, que não a habitual, vier buscar o aluno?**

No horário de saída, os alunos serão liberados apenas aos responsáveis devidamente autorizados na Ficha de Matrícula/2025. Para evitarmos maiores transtornos, caso necessitem enviar outra pessoa para buscar sua criança/adolescente, os responsáveis deverão ligar previamente para a escola, informando quem virá buscar o aluno. Essa pessoa deverá trazer identidade ou outro documento com foto. Havendo qualquer tipo de dúvida, o aluno **NÃO** será liberado sem prévio contato com os responsáveis.

- **Como funcionará a entrada dos alunos?**

Chegar atrasado implica perda pedagógica para o aluno e quebra no ritmo da aula que estiver em curso. Portanto, os responsáveis devem estar atentos ao horário, evitando atrasos. As aulas se iniciam com a entrada do professor em sala de aula.

A tolerância para entrada nos dois turnos é de 15 minutos (em casos esporádicos). Após este tempo, o portão será fechado e o ingresso do aluno à sala de aula será realizado no 2º horário.

Importante: Caso o aluno tenha atrasos consecutivos entraremos em contato com os responsáveis, pois eles não mais serão autorizados a entrar no 2º horário e perderão todas as aulas do dia.

### 3 CONSELHO DE CLASSE

O Conselho de Classe é o órgão consultivo que deve atender à filosofia e às características de cada escola, inspirando-se nas disposições legais principalmente no que se refere a avaliação, a recuperação, a composição dos currículos e às necessidades do aluno e professor. (ACONTECE REGULARMENTE AO FINAL DE CADA ETAPA).

### 4 UNIFORME ESCOLAR

O uniforme escolar é importante fator de socialização. Além disso, possibilita a identificação do aluno dentro e fora da escola, proporcionando-lhe maior segurança.

## MANUAL DA FAMÍLIA - E.F. ANOS INICIAIS - 2025

---

Não será permitida a presença do aluno nas dependências da escola sem o uniforme escolar completo, inclusive o tênis. Salvo em casos especiais que a família precisará se justificar na secretaria.

Não será permitida a descaracterização do uniforme bem como o uso de BONÉS, camisas de clubes ou times.


### 5 FORMAS DE COMUNICAÇÃO


Além deste Manual, um dos principais veículos de comunicação entre o aluno, a família e a Escola é a agenda digital: EDUCARE BOX. Por isso faz-se necessário que os responsáveis o acessem frequentemente.


Reforçamos que o MANUAL DA FAMÍLIA é o portador de toda a rotina pedagógica da escola. Procure ler e em caso de dúvidas, entre em contato conosco através de ligação, WhatsApp e/ou Educare Box. (Tel.: 33982261)


- **Comunique imediatamente sua insatisfação, preocupação ou sugestão, procurando a coordenação, direção ou secretaria. Toda crítica servirá de estímulo para a revisão e o replanejamento que visam ao aprimoramento do nosso trabalho;**
- **Os pais que quiserem mais esclarecimentos sobre o desenvolvimento do seu filho devem marcar horário com a coordenadora;**
- **Os pais ou responsáveis serão convidados, quando necessário, para analisarem assuntos pertinentes ao seu filho;**

**INFORMAÇÕES ON-LINE**  
**O COLÉGIO KELLY MIRANDA no seu computador...**

 E-mail: [colegiokellymiranda@yahoo.com.br](mailto:colegiokellymiranda@yahoo.com.br)

 Home Page: <https://colegiokellymiranda.com.br/>

 <https://www.facebook.com/colegiokellymiranda>

 @colegiokellymiranda

**VISITE-NOS PERIODICAMENTE!**

## MANUAL DA FAMÍLIA - E.F. ANOS INICIAIS - 2025

### 6 DISCIPLINA

Conforme o Regimento Escolar do Colégio Kelly Miranda temos que:

*Art.60 – O aluno que deixar de cumprir ou transgredir de alguma forma as disposições contidas neste Regimento Escolar, ficará sujeito às seguintes ações:*

I	Advertência verbal;
II	Orientação disciplinar com ações pedagógicas dos professores;
III	Retirada do aluno de sala de aula ou atividade em curso e encaminhamento à diretoria e/ou pedagogo para orientação;
IV	Orientação disciplinar com ações pedagógicas do pedagogo e/ou direção;
V E VI	Registro e comunicado por escrito, com ciência e assinatura dos pais ou responsáveis/convocações dos pais ou responsáveis, com registro e assinatura, e/ou termos de compromisso;
VII	Suspensão temporária de participação em visitas ou demais programas extracurriculares;
VIII	Suspensão por até 5 dias letivos, garantida a prática de atividade escolar compatível;
IX	Desligamento compulsório da escola.

Obs.: Dependendo da gravidade da falta, qualquer dessas medidas podem ser tomadas automaticamente.

### 7 AO ALUNO NÃO É PERMITIDO:

- Promover sem autorização da direção vendas de qualquer natureza, sorteios, rifas, com ou sem fins lucrativos, nas dependências da escola;
- Distribuir no recinto da escola quaisquer boletins ou impressos sem autorização da direção;
- Ausentar-se da sala de aula sem permissão do professor, coordenação/direção, sob pena de suspensão das atividades escolares.

### 8 OBSERVAÇÕES ADICIONAIS

É importante que a família acompanhe sistematicamente o desempenho do aluno através do controle parcial de notas, do Educare Box e de contatos periódicos com a Coordenação Pedagógica;

- Recomenda-se que a família consulte o calendário escolar antes de marcar viagens, cursos, campeonatos, tratamento de saúde programado ou qualquer outro evento que envolva o aluno no período escolar;
- O material escolar é indispensável para o acompanhamento das aulas. Observe com cuidado o horário e selecione o material a ser



## MANUAL DA FAMÍLIA - E.F. ANOS INICIAIS - 2025

levado para a Escola evitando peso desnecessário e dificuldade para acompanhar a rotina pedagógica;

- O aluno deverá arcar com ônus de danos materiais ocorridos no recinto escolar, se o fato for decorrente de uma ação proposital ou brincadeira de mau gosto.



### VALE A REFLEXÃO PAIS...

#### QUE TIPO DE PAI/MÃE VOCÊ QUER SER?

Bons pais atendem, dentro das suas condições, os desejos dos seus filhos. Fazem festas de aniversário, compram tênis, roupas, produtos eletrônicos, proporcionam viagens. Pais brilhantes dão algo incomparavelmente mais valioso aos filhos. Algo que todo o dinheiro do mundo não pode comprar: o seu ser, a sua história, as suas experiências, as suas lágrimas, o seu tempo.

Pais brilhantes, quando têm condições, dão presentes materiais para seus filhos, mas não os estimulam a ser consumistas, pois sabem que o consumismo pode esmagar a estabilidade emocional, gerar tensão e prazeres superficiais. Os pais que vivem em função de dar presentes para seus filhos são lembrados por um momento. Os pais que se preocupam em dar a sua história aos filhos se tornam inesquecíveis.

Você quer ser um pai ou uma mãe brilhante? Tenha coragem de falar sobre os dias mais tristes da sua vida com seus filhos. Tenha ousadia de contar sobre suas dificuldades do passado. Fale das suas aventuras, dos seus sonhos e dos momentos mais alegres de sua existência. Humanize-se.

Transforme a relação com seus filhos numa aventura. Tenha consciência de que educar é penetrar um no mundo do outro. Muitos pais trabalham para dar o mundo aos filhos, mas se esquecem de abrir o livro da sua vida para eles. Os vínculos definem a qualidade da relação.

Augusto Cury

## PROCESSO AVALIATIVO

*“Todos nós sabemos alguma coisa.  
Todos nós ignoramos alguma coisa.  
Por isso aprendemos sempre!”  
PAULO FREIRE*

### 1 AVALIAÇÕES

A avaliação do aproveitamento escolar do aluno tem por objetivo a verificação seja no âmbito qualitativo e ou quantitativo, com preponderância da primeira sobre a segunda, conforme os critérios relacionados.

A avaliação do aproveitamento deverá ser baseada na observação sistemática do desempenho do aluno, nas várias atividades registradas, em trabalhos realizados e nos resultados das provas aplicadas.

- 100 pontos distribuídos no decorrer do ano letivo num processo de três etapas;
- O processo de 2ª chamada acontece mediante duas situações:
  - Apresentação de atestado médico (não há custo para as famílias);
  - Pagamento da taxa de R\$30,00 por prova perdida se a justificativa não for o atestado médico.

### 2 APROVAÇÃO E FREQUÊNCIA

Conforme o nosso REGIMENTO ESCOLAR, será considerado aprovado à série seguinte o aluno que obtiver, durante o ano letivo, no mínimo, 60% dos pontos distribuídos em cada componente curricular.

### 3 FORMAS DE RECUPERAÇÃO

A recuperação será um trabalho paralelo e sistemático de orientação e acompanhamento de estudos, destinado aos alunos que apresentarem rendimento escolar insuficiente durante todo o ano letivo, visando a superação das dificuldades de aprendizagem.

- ***Recuperação paralela qualitativa:*** acontece a critério da Coordenação Pedagógica e do professor ao longo do ano letivo, com o objetivo de recuperar o conteúdo não assimilado (Após a aplicação das provas).
- ***Recuperação paralela quantitativa:*** acontece ao final da 2ª etapa com envio de um trabalho e realização de uma prova. (Para alunos abaixo da média nas 1ª e 2ª etapas). Estudo autônomo.

*Os alunos fazem em casa um trabalho e na escola uma prova para recuperar as notas abaixo da média nas duas etapas. (Válido para 3 componentes)*

- ***Recuperação final:*** é um estudo autônomo. Ao fim do ano letivo, com o objetivo de recuperar o rendimento do aluno abaixo dos 60% ao longo do ano. Todos os pontos obtidos ao longo do ano são anulados e a prova valerá 60 pontos e o trabalho 40 pontos. Existe um limite de no máximo 3 componentes para recuperar. Acima desse número o aluno é **REPROVADO**.

## FESTA DA FAMÍLIA 2025: TÚNEL DO TEMPO



A Festa da Família do Kelly é um evento tradicional que a cada ano vem se superando com as apresentações dos alunos e conexões que são renovadas em nossa comunidade escolar. O evento de 2025 promoverá não apenas entretenimento, mas também diálogo intergeracional e valorização do papel de cada um na sociedade, independentemente da idade.

Aguardem maiores informações!

### PROJETO INSTITUCIONAL:

# Brasileiridades

Com um olhar de patriotismo, acreditamos que abordar esse tema na escola é essencial para crianças e adolescentes, pois promove o entendimento e o respeito pela diversidade cultural do Brasil. Ao explorar temas como a fauna e a flora na **FEIRA DO CONHECIMENTO** e a música e a arte na **FESTA CULTURAL**, os estudantes desenvolverão uma identidade nacional sólida, valorizando as riquezas do país.

Aguardem maiores informações!

## FESTA CULTURAL 2025

A partir do tema do Projeto Institucional: **BRASILIDADES** faremos uma conexão com a nossa tradicional Festa Cultural que acontecerá em julho.

Objetivamos promover uma discussão sobre o que representa para a nossa história cada um dos ritmos e propiciar um ambiente de cultura e festa, considerando que são conceitos muito ligados.

Aguardem maiores informações!

## TRABALHO DE CAMPO

As excursões escolares são realizadas com principal interesse pedagógico. O objetivo é reafirmar o aprendizado em sala de aula, promover maior interação entre teoria e prática, estimular as relações sociais entre os alunos e expandir seu conhecimento cultural e visão de mundo.



Previsão: 1º Semestre

### FIQUE POR DENTRO... (1º ao 9º ano)

#### Mostra Olhares: Uma escola que sente

Mais do que simples aulas de Arte, os alunos participarão de verdadeiras experiências cheias de aprendizagem, autodescobrimento e explorações. Tudo isso usando diversos instrumentos como ferramenta. Cada atividade está sendo pensada em conjunto, para que todos os passos dados pelos estudantes durante o projeto façam parte de uma única grande jornada juntamente com as famílias.

Exposição: Plantão de Pais da 1ª etapa. Aguardem maiores informações!

# MANUAL DA FAMÍLIA - E.F. ANOS INICIAIS - 2025

## CALENDÁRIO LETIVO 2025 DETALHADO

DE: 01 <b>FEVEREIRO</b> DL: 20						
D	S	T	Q	Q	S	S
						1E
2	3	4	5	6	7	8
9	10	11	12	13	14	15
16	17	18	19	20	21	22
23	24	25	26	27	28	

1- 1º Encontro Pedagógico (professores)  
 3- Início do Ano letivo e 1º trimestre  
 10 a 12- Reunião de Pais (Anos Iniciais)  
 13- Reunião de pais (Anos Finais)  
 18 e 19 - Avaliações diagnósticas



3	Início das aulas
10 a 13	Reunião de Pais – Enviaremos posteriormente o detalhamento dos horários
10	Início com os livros didáticos
17	Início do envio do planejamento semanal antecipado (1º ao 5º ano)
18 e 19	Aplicação dos diagnósticos (1º ao 9º ano) Língua Portuguesa, Prod. Texto, Matemática.

DE: 00 <b>MARÇO</b> DL: 18						
D	S	T	Q	Q	S	S
						1
2	3	4	5	6	7	8
9	10	11	12	13	14	15
16	17	18	19	20	21	22
23	24	25	26	27	28	29
30	31					

3,4,5- Carnaval e Cinzas (Feriado e Recesso)  
 10 a 17- Provas Parciais / 19 e 20 (2ª chamada)

3,4,5	Feriado e Recesso
10 a 17	Provas Parciais

DE: 00 <b>ABRIL</b> DL: 19						
D	S	T	Q	Q	S	S
		1	2	3	4	5
6	7	8	9	10	11	12
13	14	15	16	17	18	19
20	21	22	23	24	25	26L
27	28	29	30			

2 – Prova PH (Anos Iniciais)  
 11- Feriado Contagem  
 17 e 18 - Recesso e Feriado (Semana Santa)  
 21 – Feriado (Tiradentes)  
 26 – Festa da Família



2	Prova PH (Apenas para o 2º ao 5º ano)
11	Feriado Contagem
17 a 21	Feriado e Recesso
26	Festa da Família



## MANUAL DA FAMÍLIA - E.F. ANOS INICIAIS - 2025

DE: 01		MAIO				DL: 20	
D	S	T	Q	Q	S	S	
				1	2	3	
4	5	6	7	8	9	10	
11	12	13	14	15	16	17	
18	19cc	20	21	22	23	24	
25	26	27	28	29	30	31E	

1 e 2- Feriado e Recesso  
6 a 13 - Provas Trimestrais / 15 e 16 – 2ª chamada  
19 - Término do 1º Trim. /Cons. de Classe  
20 - Início do 2º Trimestre  
26 - Liberação de notas no Educare Box  
31 – Plantão de Pais



1 e 2	Feriado e recesso
6 a 13	Provas Trimestrais
26	Liberação de notas no Educare
31	Plantão de Pais – Enviaremos posteriormente os horários

DE: 00		JUNHO				DL: 19	
D	S	T	Q	Q	S	S	
1	2	3	4	5	6	7	
8	9	10	11	12	13	14	
15	16	17	18	19	20	21	
22	23	24	25	26	27	28	
29	30						

3 – Prova PH (Anos iniciais)  
19 e 20 - Feriado e Recesso (Corpus Christi)  
23 a 30 – Provas Parciais



3	Prova PH (apenas para o 2º ao 5º ano)
19 e 20	Feriado e Recesso
23 a 30	Provas Parciais

DE: 01		JULHO				DL: 11	
D	S	T	Q	Q	S	S	
		1	2	3	4	5	
6	7	8	9	10	11	12	
13	14	15	16	17	18	19	
20	21	22	23	24	25	26	
27	28	29	30E	31			

2 e 3- 2ª chamada (Provas parciais)  
6- Festa Cultural (ponto facultativo)  
7 a 11- Projeto Living English  
14- Término do 1º semestre letivo  
15 a 29- Recesso Escolar  
30- 2º Encontro Pedagógico (professores)  
31- Início do 2º semestre letivo



6	Festa Cultural: 2025
7 a 11	Projeto Bilingue
14	Término do 1º semestre
30	Reunião pedagógica (Professores)
31	Início do 2º semestre – Volta às aulas



# MANUAL DA FAMÍLIA - E.F. ANOS INICIAIS - 2025

DE: 00 AGOSTO DL: 21						
D	S	T	Q	Q	S	S
					1	2
3	4	5	6	7	8	9
10	11	12	13	14	15	16
17	18	19	20	21	22	23
24	25	26	27	28	29	30
31						

18 a 25 - Provas Trimestrais/ 27 e 28 (2ª chamada)



18 a 25	Provas Trimestrais
---------	--------------------

DE: 01 SETEMBRO DL: 22						
D	S	T	Q	Q	S	S
	1cc	2	3	4	5	6
7	8	9	10	11	12	13
14	15	16	17	18	19	20E
21	22	23	24	25	26	27
28	29	30				

1- Término do 2º Trimestre/Conselho de Classe  
 2-Início do 3º trimestre  
 5-Liberação de notas no Educare Box  
 7- Feriado Independência do Brasil  
 8 a 12- Recuperação Paralela Quantitativa  
 20- Plantão de Pais



5	Liberação notas Educare
8 a 12	Recuperação Paralela Quantitativa
20	Plantão de Pais

DE: 00 OUTUBRO DL:18						
D	S	T	Q	Q	S	S
			1	2	3	4
5	6	7	8	9	10	11
12	13	14	15	16	17	18
19	20	21	22	23	24	25
26	27	28	29	30	31	

6 a 10- Semana das Crianças  
 12- Feriado (Padroeira do Brasil)  
 13 a 17- Recesso Escolar  
 21 a 28- Provas Parciais/30 e 31 (2ª chamada)



6 a 10	Semana das Crianças
13 a 17	Recesso Escolar
21 a 28	Provas Parciais



## MANUAL DA FAMÍLIA - E.F. ANOS INICIAIS - 2025

DE:01		NOVEMBRO					DL:20
D	S	T	Q	Q	S	S	
						1	
2	3	4	5	6	7	8L	
9	10	11	12	13	14	15	
16	17	18	19	20	21	22	
23	24	25	26	27	28	29L	
30							

2- Feriado (Finados)  
 3 - Prova PH (Anos Iniciais)  
 7- Não haverá aula/Montagem da Feira  
 8- Feira do Conhecimento (Infantil, Anos Iniciais e Finais)  
 15- Feriado (Proclamação da República)  
 20- Feriado/Dia Nacional de Zumbi e da Consciência Negra  
 29- Multishow do Kelly

3	Prova PH (apenas para o 2º ao 5º ano)
7	Não haverá aula (montagem da feira)
8	Feira do Conhecimento
20	Feriado
29	Multishow do Kelly



DE:00		DEZEMBRO					DL:15
D	S	T	Q	Q	S	S	
	1	2	3	4	5	6	
7	8	9	10	11cc	12	13	
14	<del>15</del>	<del>16</del>	<del>17</del>	<del>18</del>	19	20	
21	22	23	24	25	26	27	
28	29	30	31				

1 a 8 - Provas Trimestrais  
 10- 2ª chamada (Provas Trimestrais)  
 11- Conselho de Classe  
 12- Entrega de Resultados (F. Anos iniciais e finais)  
 15 a 18 – Recuperação Final e entrega de resultados  
 17- Liberação de notas no Educare Box  
 19- Entrega de resultados recuperação/Término do Ano Letivo

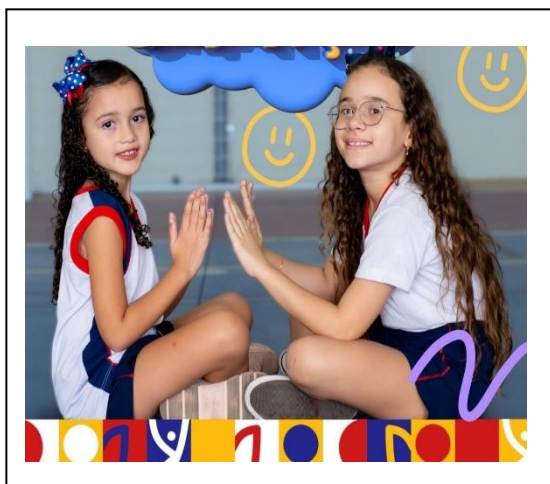
1 a 8	Provas Trimestrais
12	Entrega de resultados
15	Noite de autógrafos (apenas o 5º ano)





**ATENÇÃO: A PARTIR DAQUI DETALHAREMOS A ESTRUTURA PEDAGÓGICA ESPECÍFICA DOS ANOS INICIAIS**

# ENSINO FUNDAMENTAL ANOS INICIAIS



No Ensino Fundamental Anos Iniciais o trabalho parte da trajetória pessoal, dos interesses e das experiências prévias dos alunos. Investindo na ampliação destes, redimensionando os conhecimentos, as habilidades, os procedimentos e as atitudes individuais, imprimindo-lhes uma função social que ultrapassa os muros da Escola.

Neste sentido, o trabalho amplia as vivências culturais e o conhecimento de mundo do aluno, colocando o pequeno cidadão em contato com diferentes espaços e diversas manifestações sociais.

A professora, mediadora do processo, estimula a dúvida construtiva criando oportunidades para a expressão e o respeito de sentimentos, para a construção de conceitos, para a formulação de opiniões. Tudo isso, para conduzir o aluno a perceber-se como integrante e agente transformador da natureza e da sociedade.

## DISTRIBUIÇÃO DE PONTOS – ANOS INICIAIS

1º ano

1ª etapa – Valor: 30	
Avaliação Parcial	8
Avaliação Trimestral	10
Autoavaliação	1
Trabalhos	5
Projeto Literário Tema: Sorria, nós temos empatia.	3
Atividade gamificada	3
Média de aproveitamento	18

## MANUAL DA FAMÍLIA - E.F. ANOS INICIAIS - 2025

---

### 1º ano

2ª etapa – Valor: 35	
Avaliação Parcial	10
Avaliação Trimestral	12
Autoavaliação	1
Trabalhos	5
Projeto Literário Tema: Responsabilidade Social	4
Atividade gamificada	3
Média de aproveitamento	21

3ª etapa – Valor: 35	
Avaliação Parcial	10
Avaliação Trimestral	12
Autoavaliação	1
Trabalhos	5
Projeto Institucional	4
Atividade gamificada	3
Média de aproveitamento	21

.....

### 2º ao 5º ano

1ª etapa – Valor: 30	
Avaliação Parcial	8
Avaliação Trimestral	10
Autoavaliação	1
Trabalhos	5
Projeto Literário Tema: Sorria, nós temos empatia!	3
Atividade PH	3
Média de aproveitamento	18

2ª etapa – Valor: 35	
Avaliação Parcial	10
Avaliação Trimestral	12
Autoavaliação	1
Trabalhos	5
Projeto Literário Tema: Responsabilidade Social	4
Atividade PH	3
Média de aproveitamento	21

3ª etapa – Valor: 35	
Avaliação Parcial	10
Avaliação Trimestral	12
Autoavaliação	1
Trabalhos	5
Projeto Institucional	4
Atividade PH	3
Média de aproveitamento	21

## LÍNGUA INGLESA

Distribuição de pontos - 1º ao 5º ano

1ª etapa	
Valor: 30	
Avaliação Parcial	8
Avaliação Trimestral	10
Autoavaliação	1
Trabalhos	3
Projeto Específico do bilíngue	5
Atividade gamificada	3
Média de aproveitamento	18

**Programa**  
*Bilíngue*

2ª e 3ª etapa	
Valor: 35	
Avaliação Parcial	10
Avaliação Trimestral	12
Autoavaliação	1
Trabalhos	4
Projeto Específico do bilíngue	5
Atividade gamificada	3
Média de aproveitamento	21

## ORGANIZAÇÃO DOS PARA CASAS

- Os cronogramas a seguir são de envio de uma atividade impressa por dia, que deverá ser colada no respectivo caderno. Exceto a folha específica de Produção de Texto que deverá ser entregue sem colar para a professora na data determinada no cabeçalho;
- Apenas para o 1º ano: o para casa de geografia e história será enviado junto;
- Além da atividade impressa diária, os alunos terão também páginas de livro diárias, conforme o planejamento da professora;
- Os para casas (livros e cadernos) serão corrigidos conforme as demandas da turma. A sinalização de visto e/ou carimbo de visto servirá apenas para registrar se a criança realizou ou não o dever de casa. Sendo que toda segunda-feira todos os para casas da semana anterior deverão estar corrigidos individualmente pela professora;
- Atenção: 2ª, 3ª e 4ª feira os para casas enviados nos livros poderão ser de Língua Portuguesa, Matemática, Geografia, História ou Ciências. Toda 5ª feira será enviado o para casa no livro ou plataforma de Língua Inglesa;
- No período de aplicação de provas não haverá para casa. Será enviado na semana que antecede o período de provas um caderninho revisional. As atividades do caderninho serão corrigidas, tirando as dúvidas, na véspera do dia da prova.

**Importante: Se atentem ao horário de aula da turma. As crianças deverão apresentar o para casa para a professora (livro e/ou caderno) sempre na próxima aula do componente.**

**MANUAL DA FAMÍLIA - E.F. ANOS INICIAIS - 2025**
**CRONOGRAMA DE PARA CASA (MATRIZES)  
1ª ETAPA**

<b>2ª FEIRA</b>	<b>3ª FEIRA</b>	<b>4ª FEIRA</b>	<b>5ª FEIRA</b>	<b>6ª FEIRA</b>
10/02 LÍNGUA PORTUGUESA	11/02 GEOGRAFIA	12/02 CIÊNCIAS	13/02 PROD. TEXTO	Livro/biblioteca Leitura com ficha
17/02 MATEMÁTICA	18/02 HISTÓRIA	19/02 LÍNGUA PORTUGUESA	20/02 L. INGLESA	Livro/biblioteca Leitura deleite
24/02 LÍNGUA PORTUGUESA	25/02 L. INGLESA	26/02 CADERNINHO REVISIONAL	27/02 CADERNINHO REVISIONAL	Livro/biblioteca Leitura com ficha
FERIADO	FERIADO	FERIADO	06/03 CADERNINHO REVISIONAL	Livro/biblioteca Leitura deleite
10/03 PROVA PARCIAL	11/03 PROVA PARCIAL	12/03 PROVA PARCIAL	13/03 PROVA PARCIAL	14/03 PROVA PARCIAL
17/03 PROVA PARCIAL	18/03 CIÊNCIAS	19/03 PROD. TEXTO	20/03 MATEMÁTICA	Livro/biblioteca Leitura com ficha
24/03 LÍNGUA PORTUGUESA	25/03 GEOGRAFIA	26/03 HISTÓRIA	27/03 L. INGLESA	Livro/biblioteca Leitura deleite
31/03 MATEMÁTICA	01/04 CIÊNCIAS	02/04 PROD. TEXTO	03/04 LITERATURA	Livro/biblioteca Leitura com ficha
07/04 LÍNGUA PORTUGUESA	08/04 GEOGRAFIA	09/04 HISTÓRIA	10/04 CIÊNCIAS	Livro/biblioteca Leitura deleite
14/04 MATEMÁTICA	15/04 LÍNGUA PORTUGUESA	16/04 L. INGLESA	RECESSO	FERIADO
FERIADO	22/04 LÍNGUA PORTUGUESA	23/04 MATEMÁTICA	24/04 GEOGRAFIA	Livro/biblioteca Leitura com ficha
28/04 CADERNINHO REVISIONAL	29/04 CADERNINHO REVISIONAL	30/04 CADERNINHO REVISIONAL	FERIADO	FERIADO
05/05 CADERNINHO REVISIONAL	06/05 PROVA TRIMESTRAL	07/05 PROVA TRIMESTRAL	08/05 PROVA TRIMESTRAL	09/05 PROVA TRIMESTRAL
12/05 PROVA TRIMESTRAL	13/05 PROVA TRIMESTRAL	14/05 GEOGRAFIA	15/05 HISTÓRIA	Livro/biblioteca Leitura deleite
19/05 LÍNGUA PORTUGUESA	<p><b>PROJETO LEITURA EM AÇÃO:</b> Todas as turmas farão a troca do livro de literatura, semanalmente, às sextas-feiras. As crianças ficarão com cada livro uma semana. E o bloco da ficha literária deverá ser devolvido na sexta-feira seguinte, ficando uma semana em casa também.</p>			

**MANUAL DA FAMÍLIA - E.F. ANOS INICIAIS - 2025**
**CRONOGRAMA DE PARA CASA (MATRIZES)  
2ª ETAPA**

<b>2ª FEIRA</b>	<b>3ª FEIRA</b>	<b>4ª FEIRA</b>	<b>5ª FEIRA</b>	<b>6ª FEIRA</b>
-	20/05 GEOGRAFIA	21/05 CIÊNCIAS	22/05 PROD. TEXTO	Livro/biblioteca Leitura deleite
26/05 MATEMÁTICA	27/05 HISTÓRIA	28/05 LÍNGUA PORTUGUESA	29/05 L. INGLESA	Livro/biblioteca Leitura com ficha
02/06 LÍNGUA PORTUGUESA	03/06 L. INGLESA	04/06 MATEMÁTICA	05/06 GEOGRAFIA	Livro/biblioteca Leitura deleite
09/06 CIÊNCIAS	10/06 LÍNGUA PORTUGUESA	11/06 PROD. TEXTO	12/06 HISTÓRIA	Livro/biblioteca Leitura com ficha
16/06 CADERNINHO REVISIONAL	17/06 CADERNINHO REVISIONAL	18/06 CADERNINHO REVISIONAL	<b>FERIADO</b>	<b>FERIADO</b>
23/06 PROVA PARCIAL	24/06 PROVA PARCIAL	25/06 PROVA PARCIAL	26/06 PROVA PARCIAL	27/06 PROVA PARCIAL
30/06 PROVA PARCIAL	01/07 GEOGRAFIA	02/07 HISTÓRIA	03/07 L. INGLESA	Livro/biblioteca Leitura deleite
07/07 MATEMÁTICA	08/07 CIÊNCIAS	09/07 PROD. TEXTO	10/07 GEOGRAFIA	Livro/biblioteca Leitura com ficha
14/07 LÍNGUA PORTUGUESA	<b>RECESSO ESCOLAR 15 A 30/07</b>			
<b>RECESSO ESCOLAR 15 A 30/07</b>			31/07 L. INGLESA	Livro/biblioteca Leitura deleite
04/08 HISTÓRIA	05/08 LÍNGUA PORTUGUESA	06/08 MATEMÁTICA	07/08 GEOGRAFIA	Livro/biblioteca Leitura com ficha
11/08 CADERNINHO REVISIONAL	12/08 CADERNINHO REVISIONAL	13/08 CADERNINHO REVISIONAL	14/08 CADERNINHO REVISIONAL	Livro/biblioteca Leitura deleite
18/08 PROVA TRIMESTRAL	19/08 PROVA TRIMESTRAL	20/08 PROVA TRIMESTRAL	21/08 PROVA TRIMESTRAL	22/08 PROVA TRIMESTRAL
25/08 PROVA TRIMESTRAL	26/08 HISTÓRIA	27/08 MATEMÁTICA	28/08 GEOGRAFIA	Livro/biblioteca Leitura com ficha
01/09 LÍNGUA PORTUGUESA				

## CRONOGRAMA DE PARA CASA (MATRIZES) 3ª ETAPA

2ª FEIRA	3ª FEIRA	4ª FEIRA	5ª FEIRA	6ª FEIRA
-	02/09 MATEMÁTICA	03/09 CIÊNCIAS	04/09 PROD. TEXTO	Livro/biblioteca Leitura com ficha
08/09 HISTÓRIA	09/09 MATEMÁTICA	10/09 LÍNGUA PORTUGUESA	11/09 L. INGLESA	Livro/biblioteca Leitura deleite
15/09 LÍNGUA PORTUGUESA	16/09 L. INGLESA	17/09 MATEMÁTICA	18/09 GEOGRAFIA	Livro/biblioteca Leitura com ficha
22/09 CIÊNCIAS	23/09 MATEMÁTICA	24/09 PROD. TEXTO	25/09 HISTÓRIA	Livro/biblioteca Leitura deleite
29/09 LÍNGUA PORTUGUESA	30/09 MATEMÁTICA	01/10 L. INGLESA	02/10 GEOGRAFIA	Livro/biblioteca Leitura com ficha
06/10 CIÊNCIAS	07/10 HISTÓRIA	08/10 CADERNINHO REVISIONAL	09/10 CADERNINHO REVISIONAL	Livro/biblioteca Leitura deleite
<b>RECESSO ESCOLAR 13 A 17/10</b>				
20/10 CADERNINHO REVISIONAL	21/10 PROVA PARCIAL	22/10 PROVA PARCIAL	23/10 PROVA PARCIAL	24/10 PROVA PARCIAL
27/10 PROVA PARCIAL	28/10 PROVA PARCIAL	29/10 MATEMÁTICA	30/10 LÍNGUA INGLESA	Livro/biblioteca Leitura com ficha
03/11 HISTÓRIA	04/11 LÍNGUA PORTUGUESA	05/11 MATEMÁTICA	06/11 GEOGRAFIA	Livro/biblioteca Leitura deleite
10/11 CIÊNCIAS	11/11 L. INGLESA	12/11 LÍNGUA PORTUGUESA	13/11 PROD. TEXTO	Livro/biblioteca Leitura com ficha
17/11 MATEMÁTICA	18/11 HISTÓRIA	19/11 GEOGRAFIA	<b>FERIADO</b>	Livro/biblioteca Leitura deleite
24/11 CADERNINHO REVISIONAL	25/11 CADERNINHO REVISIONAL	26/11 CADERNINHO REVISIONAL	27/11 CADERNINHO REVISIONAL	Livro/biblioteca Leitura com ficha
01/12 PROVA TRIMESTRAL	02/12 PROVA TRIMESTRAL	03/12 PROVA TRIMESTRAL	04/12 PROVA TRIMESTRAL	05/12 PROVA TRIMESTRAL
08/12 PROVA TRIMESTRAL	<b>PROJETO BRINCANDO TAMBÉM SE APRENDE MATEMÁTICA:</b> Os para casas de matemática dessa etapa serão revisionais e lúdicos conforme proposta do projeto.			

## TRABALHOS AVALIATIVOS

- Os trabalhos avaliativos da etapa que são realizados em casa serão enviados juntos, com tempo hábil, e terão a mesma data de devolução. Eles podem ser feitos nos próprios cadernos de aula ou num caderno a parte, que a família poderá utilizar para realizar apenas os trabalhos das 3 etapas. (O suporte ficará a critério de cada responsável).

<b>TRABALHOS AVALIATIVOS – VALOR: 5,0</b>		
<b>1ª etapa</b>	<b>2ª etapa</b>	<b>3ª etapa</b>
Data de envio 24 de março	Data de envio 30 de maio	Data de envio 03 de setembro
Data de entrega para a professora 28 de abril	Data de entrega para a professora 01 de julho	Data de entrega para a professora 03 de outubro
<b>Não serão enviados outros trabalhos fora das datas acima. Na 3ª etapa o trabalho do Projeto Institucional será enviado na mesma data acima citada (com prazo maior para devolução).</b>		

### DETALHAMENTO DOS PROJETOS ANUAIS A SEREM TRABALHADOS NOS ANOS INICIAIS

#### *1ª etapa*

### **Projeto de Literatura e Ensino Religioso: Sorria, nós temos empatia! – F. Anos Iniciais**

Na rotina escolar faz-se necessário exaltar a forte influência dos povos africanos na história, religião, alimentação, música, dança, etnia, costumes cultura etc., e consumir a aplicabilidade das Leis 210. 639/03 e 11.645/08, a qual determina que seja ensinada nas escolas brasileiras a História da África e a Cultura Afrobrasileira.

Nas aulas de literatura, quinzenalmente faremos um trabalho específico abordando o tema em sala de aula. O trabalho avaliativo será aplicado na escola nas aulas de literatura.

## MANUAL DA FAMÍLIA - E.F. ANOS INICIAIS - 2025

---

O trabalho com o livro solicitado na lista de materiais irá intercalar o trabalho semanal e esse será conteúdo das provas parciais e trimestrais.

Obs.: No 5º ano como são 2 livros por etapa, em cada uma das provas será cobrado um livro. Está mantido o trabalho avaliativo de literatura com o tema do projeto.

### **2ª etapa**

## **Projeto de Literatura e Ensino Religioso**

### **Responsabilidade social:**

#### **Uma ação para mudar nosso dia a dia**

Através da literatura vamos abordar com as crianças o tema “Bullying” que tem como objetivo conscientizá-los sobre o conceito, a ação, suas consequências e como lidar com ele. O projeto também visa promover a cultura de respeito e empatia na escola.

Nas aulas de **literatura**, quinzenalmente faremos um trabalho específico abordando o tema em sala de aula. O trabalho avaliativo será aplicado na escola, nas aulas de literatura.

O trabalho com o livro solicitado na lista de materiais irá intercalar o trabalho semanal e esse será conteúdo das provas parciais e trimestrais.

### **3ª etapa**

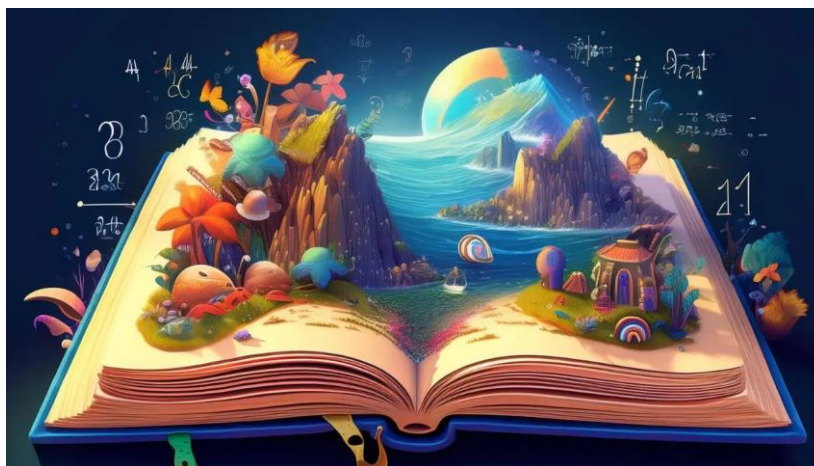
Não teremos Projetos específicos de Literatura e Ensino Religioso, devido às demandas da Feira.

Mas semanalmente manteremos uma matriz de ER e outra de Literatura.



## PROJETO LEITURA EM AÇÃO (anual)

“Meus filhos terão computadores sim, mas antes terão livros. Sem livros, sem leitura, os nossos filhos serão incapazes de escrever – inclusive a sua própria história.” Bill Gates



O projeto intitulado “LEITURA EM AÇÃO” tem continuidade em 2025 com uma “roupagem” diferente. Ele permanece com a pretensão de contribuir para a formação de alunos leitores críticos e participativos, capazes de interagirem em sua realidade na condição de cidadãos conscientes.

- **Desenvolvimento:**
  - Durante às sextas-feiras as crianças irão fazer a escolha e troca do livro na biblioteca;
  - No mesmo dia elas levarão uma ficha literária para preenchimento;
  - As crianças ficarão com o livro uma semana e terão esse prazo para o preenchimento da ficha;
  - Na semana seguinte não haverá a ficha, apenas a leitura deleite. Mantendo uma semana também com o livro.
- Seguiremos o cronograma de para casa.

## PROJETO BRINCANDO TAMBÉM SE APRENDE MATEMÁTICA – 3ª ETAPA

O projeto propõe uma abordagem lúdica e interativa para o ensino da matemática, utilizando jogos, desafios e atividades práticas para tornar o aprendizado mais prazeroso e significativo. A utilização de jogos e desafios no ensino da matemática oferece uma série de benefícios que justificam a continuidade deste projeto em 2025.

## MANUAL DA FAMÍLIA - E.F. ANOS INICIAIS - 2025

Paralelamente ao trabalho lúdico, oportunizaremos atividades de sistematização de conteúdos base necessários à turma, de forma a consolidar habilidades e competências propostas no planejamento escolar.

Obs.: As atividades serão enviadas conforme cronograma de para casa anual.

- Cronograma:

Projeto “Brincando também se aprende Matemática”			
Revisional		Lúdico	
Data de envio	Data de devolução	Data de envio	Data de devolução
02/09	08/09	09/09	17/09
23/09	29/09	30/09	07/10
29/10	03/11	05/11	12/11

## PROJETO MEMÓRIAS (anual)

A educação socioemocional é fundamental para o desenvolvimento integral das crianças e jovens. Ela complementa o conhecimento acadêmico, formando um tecido resistente para enfrentar os desafios da sociedade. As habilidades socioemocionais são importantes para o desenvolvimento saudável das crianças. Início: Março. Aguardem o detalhamento do projeto.

## DEM AÍ A 1ª EDIÇÃO DO ACAMPADENTRO...



- **TURMAS ENVOLVIDAS:  
4º E 5º ANO**

Passar uma noite na escola é um sonho que muitas pessoas já tiveram, não é mesmo? Pois, no Colégio Kelly Miranda, isso é possível. Vem aí no dia 08 de agosto a 1ª edição do **ACAMPADENTRO DO KELLY**.

Será uma atividade que simulará uma noite de acampamento em um ambiente controlado e seguro. É uma oportunidade para que as crianças passem a noite na escola com os amigos e participem de atividades especiais. Enviaremos posteriormente a programação.

## MANUAL DA FAMÍLIA - E.F. ANOS INICIAIS - 2025

### AGENDE ESSA DATA E HORÁRIOS:

De 20h do dia 08/08 às 7h do dia 09/08.

O acampamento ajuda no desenvolvimento das crianças, estimulando a autonomia, independência e autossuficiência. Também promove o espírito de equipe e companheirismo entre os amigos. Essa será uma atividade facultativa e terá um valor simbólico para que possamos arcar com a alimentação das crianças.

### LIVROS DE LITERATURA ANUAIS

- Para o 1º ao 5º ano o(s) livro(s) da etapa será(ão) o conteúdo das provas parciais e trimestrais;
- Os alunos poderão utilizar o livro para a realização da prova.



#### 1º ANO

<b>1ª ETAPA</b>	<b>Título:</b> O nabo gigante <b>Autor:</b> Aleksei Tolstói <b>Editora:</b> Ciranda Cultural
<b>2ª ETAPA</b>	<b>Título:</b> Bichodário <b>Autor:</b> Telma Guimarães <b>Editora:</b> FTD
<b>3ª ETAPA</b>	<b>Título:</b> Salada, saladinha: parlendas <b>Autores:</b> José Nóbrega e Rosane Pamplona <b>Editora:</b> Moderna

**MANUAL DA FAMÍLIA - E.F. ANOS INICIAIS - 2025**
**2º ANO**

<b>1ª ETAPA</b>	<b>Título: O bairro do Marcelo</b> <b>Autor: Ruth Rocha</b> <b>Editora: Salamandra</b>
<b>2ª ETAPA</b>	<b>Título: O pato poliglota</b> <b>Autor: Ronaldo Simões Coelho</b> <b>Editora: FTD</b>
<b>3ª ETAPA</b>	<b>Título: O quintal da minha casa</b> <b>Autor: Fernando Nuno</b> <b>Editora: Companhia das Letrinhas</b>

**3º ANO**

<b>1ª ETAPA</b>	<b>Título: Palavra de filho</b> <b>Autor: Jonas Ribeiro</b> <b>Editora: Editora do Brasil</b>
<b>2ª ETAPA</b>	<b>Título: No tempo em que a televisão mandava no Carlinhos</b> <b>Autor: Ruth Rocha</b> <b>Editora: Salamandra</b>
<b>3ª ETAPA</b>	<b>Título: Histórias de um pequeno astronauta</b> <b>Autor: Christiane Gribel</b> <b>Editora: Gaia</b>

**4º ANO**

<b>1ª ETAPA</b>	<b>Título: Daniel no mundo do silêncio</b> <b>Autor: Walcyr Carrasco</b> <b>Editora: Moderna</b>
<b>2ª ETAPA</b>	<b>Título: Poemas empoleirados no fio do tempo</b> <b>Autor: Neusa Sorrenti</b> <b>Editora: Yellowfanti</b>
<b>3ª ETAPA</b>	<b>Título: O segredo do violinista</b> <b>Autor: Eva Furnari</b> <b>Editora: Moderna</b>



**MANUAL DA FAMÍLIA - E.F. ANOS INICIAIS - 2025**
**5º ANO**

<b>1ª ETAPA</b>	<b>Título 1: O menino que perguntava</b> <b>Autor: Ignácio de Loyola Brandão</b> <b>Editora: Objetiva</b>  <b>Título 2: Contos de muitos povos</b> <b>Autor: Tatiana Belinky</b> <b>Editora: FTD</b>
<b>2ª ETAPA</b>	<b>Título 1: O fantástico mistério de Feurinha</b> <b>Autor: Pedro Bandeira</b> <b>Editora: Moderna</b> <b>Título 2: Ponto de tecer poesias</b> <b>Autor: Sylvia Orthof</b> <b>Editora: FTD</b>
<b>3ª ETAPA</b>	<b>Título 1: A montanha encantada</b> <b>Autor: Maria José Dupré</b> <b>Editora: Ática</b> <b>Título 2: Festa de criança</b> <b>Autor: Luís Fernando Veríssimo</b> <b>Editora: Ática</b>



A **Olimpíada Mirim - OBMEP** é uma iniciativa do **IMPA - Instituto de Matemática Pura e Aplicada** e recebe apoio da **B3 Social**, sendo realizada também com recursos do **Ministério da Educação** e do **Ministério da Ciência, Tecnologia e Inovação** para sua realização.

Ela divide os alunos em dois níveis, **Mirim 1** - alunos do 2º e do 3º ano do Ensino Fundamental e **Mirim 2** - alunos do 4º e do 5º anos do ensino fundamental. A prova da 1ª Fase é composta de 15 questões objetivas. Os alunos classificados para a 2ª Fase realizam uma prova também composta de 15 questões objetivas.

**Aguardem maiores informações!**

## MATERIAIS DIDÁTICOS DO FUNDAMENTAL ANOS INICIAIS

Nos anos iniciais do Ensino Fundamental, o trabalho visa a adaptação dos alunos à rotina e às demandas escolares mais complexas, assim como a construção de novas competências, que serão úteis em toda a sua vida escolar. Continua o processo de alfabetização e letramento nas diferentes áreas do conhecimento, além do desenvolvimento da autonomia e da criatividade.

Nessa fase a rotina de trabalho requer maior compromisso e organização também com o material e com as tarefas. Os procedimentos evoluem da experiência vivida na Educação Infantil: saber usar os cadernos, a agenda, responsabilizar-se pelo material que transita entre a casa e a escola e cuidar do espaço coletivo.

Além dos componentes da Base Curricular Comum que são obrigatórias, temos Ensino Bilíngue e Educação Tecnológica/Robótica.

Trabalhamos o **ENSINO BILÍNGUE** com a coleção atual da *National Geographic Learning – Explore our world* – possibilita que nossos alunos experimentem mais do mundo real com conteúdo que motiva a usar o inglês. Este material permite que ajudemos os nossos alunos a se comunicarem mais por meio de um extenso trabalho de audição, fala e pronúncia, além de atividades de pensamento crítico que inspiram o pensamento e o compartilhamento significativos.

No que tange à **EDUCAÇÃO TECNOLÓGICA/ROBÓTICA** temos uma jornada que envolve o uso da tecnologia em contextos lúdicos e desafiantes, planejados e executados em diferentes tipos de encontros que envolvem STEAM, Pensamento Computacional, cultura e projetos, os estudantes desenvolvem competências cognitivas, comunicativas e socioemocionais. Material didático adotado: Zoom Education for Life.

Temos ainda a proposta do **SISTEMA DE ENSINO PH** que fornece ferramentas para que toda a comunidade escolar possa fazer uma reflexão constante sobre a prática pedagógica. As avaliações assumem papel fundamental ao fornecer dados e esses transformam-se em diagnósticos que orientam planos de ação, modificando ou reforçando as práticas.

O pH se constrói pelo todo, unindo toda a comunidade escolar em uma rede que busca o desenvolvimento integral e humanizado dos estudantes. Com ensino forte, conteúdo aprofundado e contextualizado, bem como autores que vivem a realidade de sala de aula, o Sistema de Ensino pH existe para ajudar escolas, professores, alunos, pais e responsáveis a enfrentar os desafios do futuro, formando não só os melhores alunos, mas as melhores pessoas.



## CONHEÇA MAIS DO PROGRAMA BILÍNGUE DO KELLY

A proposta do colégio Kelly Miranda é suavizar o ensino da Língua Inglesa e fazê-lo ainda mais prazeroso. Com isso, as quatro aulas semanais envolvem habilidades específicas do 1º ao 5º ano:

- Comunicação, colaboração, pensamento crítico e criatividade associadas a audição, fala e pronúncia;
- Potencializamos a escrita somente a partir do 3º ano do Fundamental Anos Iniciais.

Em cada aula buscamos dar ênfase em habilidades que correlacionam, como comunicação e pronúncia, pensamento crítico e escrita; assim conseguimos diversificar as aulas e as múltiplas inteligências com as quais convivemos diariamente.

### EM SALA DE AULA

As aulas de inglês no nosso colégio, seguem uma proposta diferenciada desde a Educação Infantil. As aulas têm duração de 50 (cinquenta) minutos e são distribuídas ao longo da semana. O tempo da aula é organizado de maneira que conseguimos trabalhar no estilo “sanduíche” ao longo da 1ª etapa letiva. O que isso significa?

Os pães do nosso sanduíche, correspondem ao tempo de uso do Português nas aulas e o recheio, corresponde ao consumo da Língua Inglesa. Ao avançarmos para 2ª e 3ª etapas letivas, invertemos a proporção do uso da Língua Inglesa em sala, ou seja, os pães correspondem ao uso do Inglês durante a aula e o recheio ao uso do Português.

### SOBRE A PLATAFORMA

A plataforma <https://learn.eltngl.com/> e/ou aplicativo ONLINE PRACTICE – NGL é um dos recursos paradidáticos, que vai além da sala de aula. Ela potencializa e facilita o contato com o idioma ao longo da semana, possibilitando que a criança tenha contato diário com a Língua Inglesa, diminuindo assim as grandes dificuldades no aprendizado.

Para o cadastro na plataforma, é enviado às famílias via Educarebox o link para acesso e cadastro de conta.

## MANUAL DA FAMÍLIA - E.F. ANOS INICIAIS - 2025

---

O melhor desempenho do aluno no conteúdo da Língua Inglesa, dá-se não somente a presença, participação nas aulas e execução do para casa, mas muito dos melhores resultados são provenientes do contato diário que é promovido pelo professor e também pelo incentivo familiar.

### COMO ESTUDAR EM CASA & PERGUNTAS FREQUENTES

Entendemos que estudar uma nova língua nos traz pequenos desafios diários e, também incertezas, dúvidas de como proceder com a criança em casa e as atividades do dia a dia.

#### 1) Não consigo ensinar inglês ao meu filho. O que devo fazer?

A responsabilidade da primeira orientação do idioma está associada à figura do professor. Para que você, responsável, consiga ajudar seu filho nas atividades de inglês sugerimos:

- Consulta ao dicionário <https://dictionary.cambridge.org/>.
- Para a criança de 1º e 2º ano, a primeira orientação é o acesso EXCLUSIVO ao GOOGLE IMAGENS. Para esta idade é mais fácil associar com imagens.

#### 2) Meu filho chega em casa e comenta que a professora só fala em inglês o tempo inteiro. Ele não sabe inglês, como irá aprender algo que não entende?

A ambientação da criança é feita em sala de aula. Ao contrário da Língua Portuguesa, que a criança tem contato desde os primeiros dias de vida, a Língua Inglesa não é assim. Muitas das dificuldades que vivenciamos com as crianças em sala, vem acrescida das dificuldades das famílias em acompanhar. Quando ambientamos a criança com o convívio com a Língua, mesmo que de maneira artificial, ela consegue inferir, decodificar o que está vendo ou ouvindo de forma natural.

Em sala utilizamos de vários recursos que contribuem para que a dinâmica da aula possa fluir em inglês: áudio, vídeo, gestos, desenhos além do tom da voz e contato visual. Todos esses recursos são essenciais para uma aula ser conduzida em inglês.

#### 3) As notas de inglês do meu filho estão muito abaixo em relação as outras disciplinas. Devo me preocupar?

A preocupação é um alerta, tanto para a família quanto para a escola. Às vezes, faz-se necessário entender a dinâmica da família e rotina de estudos para criarmos em conjunto uma estratégia assertiva. Fato é, aprender uma nova língua é um processo, que tem suas etapas assim como temos o período de letramento e alfabetização. Caso tenha dúvida ou dificuldades para compreender o processo, procure pela coordenação para que seja melhor orientado.



## MANUAL DA FAMÍLIA - E.F. ANOS INICIAIS - 2025

---

4) Quando devo procurar por um curso extra de idiomas para meu filho?

Uma das dúvidas mais frequentes dentro da escola. A criança com nota baixa no componente de inglês precisa de reforço? Não. Nem sempre o reforço é bem-vindo. Às vezes, em atendimento familiar, conseguimos identificar possíveis lacunas e orientar com a informação correta. Não há uma regra específica, mas o que podemos informar é que a melhor idade para se cogitar um curso extra é dentre 9 e 10 anos, isso considerando algumas variáveis como: desejo da criança, afinidade com conteúdo, letramento e alfabetização na língua materna, dentre outros.

5) Faço todos os deveres colocando no GOOGLE tradutor e no CHAT GPT, porque não entendo nada e não quero que meu filho deixe de fazer as atividades. Estou errado?

Sim, está errado. Em sala e durante as atividades as crianças não têm a orientação pela tradução, nem durante a avaliação. Induzir o estudo em casa traduzindo, retrocede e confunde o aprendizado da criança. O para casa é feito para fixar o que foi apresentado em sala de aula. Compreendemos que a criança que tem vivência das quatro aulas na semana, tem condição suficiente para a execução das tarefas complementares do material (livro ou plataforma).

### 1ª EDIÇÃO DO MULTISHOW DO KELLY

Sabemos que nossas crianças e adolescentes interagem e se expressam muito bem por meio de manifestações artístico-culturais. Portanto nada mais natural que apresentem tais habilidades aos amigos e familiares. Para concretizar esta realidade, teremos a 1ª edição do **MULTISHOW DO KELLY**. Daremos enfoque ao Projeto Bilingue, Ballet, Judô e aprendizagem da flauta no 1º ao 5º ano.

**Enviaremos um detalhamento do evento posteriormente.**

### USO DO CELULAR

- Lei nº 15.100/2025: é vedado o uso de aparelhos eletrônicos portáteis (celulares) pessoais durante aulas, recreios e intervalos em todas as etapas da educação básica. A vedação não se aplica ao uso pedagógico desses dispositivos (quando necessário enviaremos comunicado pelo Educare Box). As exceções são permitidas apenas para casos de necessidade, perigo ou força maior (Com autorização da Direção/Coordenação). Nossos canais de comunicação se mantêm ativos em tempo integral;

## MANUAL DA FAMÍLIA - E.F. ANOS INICIAIS - 2025

---

- A lei também assegura o uso desses dispositivos para fins de acessibilidade, inclusão, condições de saúde ou garantia de direitos fundamentais. (Ajustados com a coordenação pedagógica);
- Em caso de compra e pagamento de lanche na cantina escolar, orientamos que o pagamento:

-seja realizado em espécie;

-no caso de pix ou cartão de débito, deverá ser realizado pelo aluno e enviado o comprovante para a secretaria, antes de entrar no ambiente escolar.

Em relação aos alunos menores que não utilizam o telefone para pagamentos, este deverá ser feito pelo responsável com o envio do comprovante, antes do horário de recreio da turma.



# MENSAGEM FINAL

Estamos felizes por fazermos parte da história da sua família, como também termos vocês fazendo parte da história do Colégio Kelly Miranda. Estamos há mais de 40 anos fazendo educação com competência e qualidade, e todo este sucesso só foi possível, porque muitas famílias e alunos especiais como vocês contribuíram nesta construção.

2025: Mais um ano onde desenvolveremos o nosso trabalho com seriedade e, sobretudo, cultivando valores como: cidadania, respeito, participação, compromisso, alegria, responsabilidade, amizade e diálogo.

Obrigado pela confiança depositada nos profissionais desta Instituição.

Um ótimo ano letivo a todos.  
Contem sempre conosco!  
Abraços.  
Equipe Pedagógica